

Voices



ヴォーリスだより



特集

口腔ケアラウンドの取り組みについて

巻頭言

「遺伝子検査がもたらすもの」

公益財団法人 近江兄弟社

ヴォーリス記念病院

ホスピス長 奥野 貴史



Vol. 147

2020年11月発行

基本理念

キリスト教の「隣人愛」と「奉仕」の業を、医療を通して実践します。

— 私たちは、基本理念を大切にします。 —



「遺伝子検査がもたらすもの」



ホスピス長 奥野 貴史

コロナ禍のなか、一躍有名になったPCR検査。いわゆる遺伝子情報を検査する方法だ。Polymerase Chain Reaction（ポリメラーゼ連鎖反応）というのが正式名称で、DNAポリメラーゼと呼ばれる酵素の働きを利用して、少量のサンプルからDNAを抽出して増幅させ、調べたい病原遺伝子が陽性か陰性かを確認できる。でも陰性だからと言って安心できないことは周知のとおり。遺伝子検査に振り回されてはいけないのだ。

特定の病原遺伝子を検査することは、コロナウイルスの診断だけでなく、臨床のさまざまな場で活用されているが、例えば、今年4月こんなニュースが報じられた。

「遺伝性乳がん卵巣がん症候群（以下HBOCと略す）の既発症者に対するリスク低減乳房切除術・乳房再建術ならびにリスク低減卵管卵巣摘出術が保険収載となった。」

アメリカの映画俳優、アンジェリーナ・ジョリーさんは母親をふくめて3人の近親者をHBOCで亡くした。BRCA-1という遺伝子に変異があり、将来HBOCを発症する可能性が高いことが分かった彼女は、2013年に両乳腺を、2015年に卵巣、卵管を予防的に切除したことを公表した。

彼女の行動がきっかけとなり、日本でも片方の乳がんを手術してBRCA-1遺伝子変異が確認されれば、上記のニュースのように、もう一方の乳房、および卵管・卵巣の予防切除を保険診療で受けられることになったのだ。

ただ、ここには問題もある。例えば、私の妻がもし近い将来に乳がんになり、手術を受けたとしてHBOCだと診断されたら、どうなるか。妻の母親、伯母、姉、そしてわが娘たちも、この病気に罹患する確率に関して心配しなければならない。娘たちはどう行動したらいいのだろう。アンジーはこうも語っている。「子供を授かる前の人生の早い段階でこれを経験した女性を深く思います。彼女たちの状況は私よりも大変です。」

ホスピスに来られる患者さんにも、遺伝子診断に翻弄されてしまう人が少なからずいる。ある男性。様々な抗がん剤、分子標的薬治療を受けたが治療効果は芳しくなかった。主治医から「残るのはキイトルーダです。それが使えるかどうか遺伝子診断をしてみましょう。」と言われた。詳細は省くが、MSIという遺伝子検査をしてHighという結果ならキイトルーダの治療効果が高く、保険診療で受けられる。しかし彼にはLowと出てしまった。主治医は「キイトルーダで治療をしても、効果が得られない可能性が高いので諦めましょう」と説明した。主治医の言葉に、可能性は少ないながらもあるのだ、と解釈した彼は自費診療が可能なクリニックを探して、キイトルーダによる治療を受けた。もちろん、保険診療より遙かに高額だった。その効果があったかどうかは定かではない。ホスピスで彼はこう話した。「可能性に賭けました。後悔はしていません。」

遺伝子診断結果をどのように解釈して治療に結びつけるか、今後はもっと複雑になるだろう。2人に1人はがんに罹患する時代であり、遺伝子診断による治療は更に重要性を増してきている。非小細胞肺癌を例に挙げると、EGFR変異陽性にはイレッサ、ジオトリフ、ALK変異陽性であればザーコリなどの治療薬があり、大腸がんを例に挙げればK-ras変異陽性にはアービタックスがあるなど、この分野の研究・創薬のスピードはめざましく、選択肢は日々増えていく。だからこそ、医療者と患者さんのコミュニケーションがさらに必要になる。遺伝子検査を上手に利用して全人的ケアが行われるような医療であってほしい。

チャプレンだより⑨

母と娘 初めての交換日記

チャプレン 中村 信雄

皆様、こんにちは。先日、あるドキュメンタリー番組を見ました。施設に入所する認知症の母親とその母親を想う娘さんが交換日記をされた映像でした。「遠いんですよ。近いようで遠いですね。」施設の入り口から少し歩けば会える母親に会えないのです。

自分のことは二の次。家族のため、父のため、誰かのために日々頑張った母親。「芸は身を助く」とピアノの練習を見守り、音楽の道を応援してくれた母親。色褪せることのない白黒写真の親子。

緊急事態宣言が解除されて迎えた母親の誕生日。施設の計らいで少しだけ会えることになりました。娘さんはハッピーバースデーの曲を演奏し、二人で歌いお祝いされました。母親はケーキの上に立つローソクの火に息を吹きかけます。2本の細いローソクの火もすぐには消せない年齢になっていました。

娘さんは交換日記に母親へのこれまでの感謝の思いを綴りました。母親から返ってきた交換日記には、「雨が降っているので…気をつけてね。」とありました。誕生日のお祝いのことは書かれていませんでした。私はここに母親らしさを感じました。「自分のことは二の次。」自分のお祝いよりも、娘の無事を願っていたからです。

近くて遠い距離を感じる日々だからこそ、全ての親子の幸せを願い祈っています。



部署紹介

ホスピス（緩和ケア病棟）

看護師 久城 亜也子

ホスピス希望館は2006年10月開設され14年目を迎えました。

「患者さんの意思を尊重し、いのちの尊厳を大切にする。家族に対しても、悩みやつらさの軽減を図る。その人らしさを大切にする。」というホスピス理念を掲げ、医師・看護師・看護補助者・ボランティア・チャプレン・栄養士・薬剤師・MSW・リハビリスタッフといった多職種で患者さん、家族にチームでアプローチしています。

一度ホスピスに入院された患者さんは「登録制度」を設けており、後方支援として24時間の緊急入院の受け入れも可能、必要時に訪問診療や認定看護師・看護師による訪問が可能となります。また、体験入院を受け入れたり、レスパイト入院（ご自宅で介護をされている方の休息を目的とした入院）を受けたりと地域へむけた後方支援にも力を入れています。緩和ケア外来は週に2回設けています。近隣の近江八幡市立総合医療センターへも出向き、週に1回外来を行っています。

これからも職員一同、自己研鑽に励みホスピスケアを必要とする患者さん、家族のニーズに応えられるよう精進していきます。



特集

口腔ケアラウンドの取り組みについて

口腔ケアチーム 看護師 浦谷 安美

口腔内の細菌は唾液1ml中に1億個、歯垢にはおよそ1gあたり1000億個存在すると言われています。**口腔内の細菌が誤嚥性肺炎をはじめとして全身の疾患に影響を及ぼすことを考えると、口腔ケアはとても大切です。**

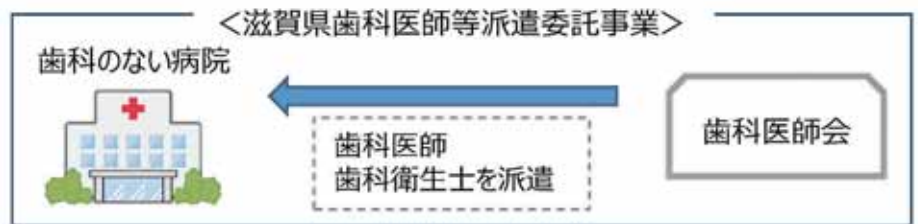
当院は、昨年度から滋賀県歯科医師等派遣委託事業を活用し、隔週木曜日に**歯科医師、歯科衛生士と共に看護師、言語聴覚士、管理栄養士を含んだ口腔ケアチームの回診を行なっています。**

痛みや出血がきつく通常の口腔ケアでは汚れが取り切れなかったり、義歯が合わず食事が上手く食べられない患者様などを診て頂き指導をいただいています。

また、院内の口腔ケアマニュアルの見直しを行い、口腔ケアに携わる看護師、介護士がより質の高い口腔ケアが出来るように取り組んでいるところです。



歯ブラシ以外にジェルやデンタルフロスなど、その方に合った物品を選んで頂いています。



入院患者さんの口腔衛生の改善・維持することにより、合併症の予防や摂食嚥下機能の維持等、QOLの向上を図ります！



歯科医師、歯科衛生士により、口腔内の状態をチェックして下さっています。



近位型遺伝性運動感覚性ニューロパチー (HMSN-P)

神経内科、前田副院長の論文 'Presence of colocalised phosphorylated TDP-43 and TFG proteins in the frontotemporal lobes of HMSN-P' が英国神経学術誌 J Neurol Neurosurg Psychiatry (JNNP) に掲載されましたので、ご紹介させていただきます。

近位型遺伝性運動感覚性ニューロパチー (HMSN-P) は、滋賀県と沖縄県に家系が集積している遺伝疾患です。**進行性の筋力低下・筋萎縮を来とし、最終的には嚥下障害や呼吸筋麻痺に至る重篤な疾患**です。

前田医師は滋賀医大時代に、沖縄系ブラジル移民の子孫にHMSN-P患者を見出し (Clin Neurol Neurosurg 2007)、京府医大神経内科中川正法前教授らとともにブラジルでの現地調査を行いました。これが契機となりブラジルや米国から数家系のHMSN-Pが報告されました。また、筋萎縮性側索硬化症にも匹敵するHMSN-Pを難病として認めるように厚労省に陳情に行ったり、圏域の保健所に患者・家族へのサポート体制の充実を訴えたりしてきました。

今回、発症後約4年で呼吸不全にて死亡した患者の剖検脳で、HMSN-Pの原因蛋白であるTFGを含む病理学的変化が、運動・感覚機能とは無関係な前頭側頭葉にもみられたことを示しました。

HMSN-Pでは、運動感覚障害だけでなく、将来的に前頭側頭葉型認知症を発症する、あるいは既に発症している患者がいる可能性が示されました。



睡眠薬の効果と副作用について

薬剤師 新庄 安宏

日本人の5人に1人が、寝付きが悪い、途中で目が覚めて寝付けない、眠りが浅いといった症状に悩まされていると言われています。これらが重なりあって、日中の眠気、注意力の低下、倦怠感、体調不良などが起こる状態を不眠症と言います。年齢とともに不眠を訴える方も多く、眠れないつらさはそうでない方にはわかりにくいものです。

不眠症の予防には睡眠環境を整えることが重要です。ベッドや枕を自分にあった物にする、部屋を暗くする、寝る前にテレビやスマホを見ない、水分を摂りすぎない、アルコールやカフェインを含む物を摂らないなどの日常生活習慣の見直しをまずは行いましょう。特にアルコールは睡眠のリズムを乱し、眠りを浅くするので注意が必要です。規則正しい生活をしてストレスをためないようにし、適度に運動で疲れることも効果的です。

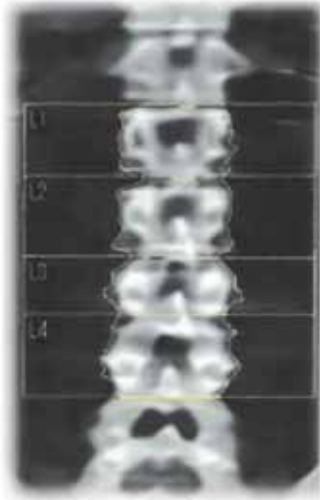
それでも眠れない場合には睡眠薬の出番ですが、寝付きをよくするもの、効果の長いもの短いもの様々です。共通する副作用は翌朝の眠気の持ち越しがあります。薬の効き目で体がふらついて転倒してしまうこともあり注意が必要です。最近ではふらつきや持ち越しの副作用が少ない新しい睡眠薬も出てきています。いずれにせよ、自分の症状にあったお薬を医師とよく相談し、正しく服用しましょう。睡眠薬をやめることもできます。ぜひ薬剤師にご相談ください。



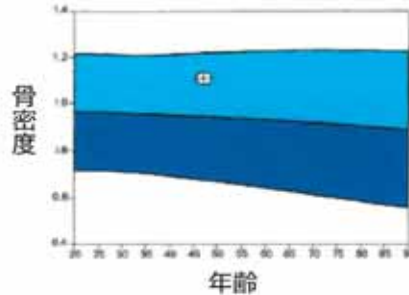
骨塩定量検査について

診療放射線技師 川嶋 勇次

平成31年3月に骨密度測定装置にホロジック社（米国）のHrizonCi型X線骨密度測定装置を新規導入しました。今回導入しました骨密度測定装置は、2種類の異なるエネルギーのX線を検査する部位にあてて、骨の成分だけを計測するDXA法にて検査を行います。DXA法は日本骨粗鬆学会のガイドラインにおいても推奨される優れた検査方法で、骨粗鬆症の標準的な診断方法となっています。検査をする部位は腰（腰椎）と片方の股関節（大腿骨頸部）の骨密度を仰向けに検査台に寝ていただいて計測します。仰向けになれない患者様は、片方の手首（手関節）を座った状態で検査することもできます。検査時間は10分程度です。骨粗鬆症が気になる方は、DXA法による定期的なチェックをお勧めします。ご興味のある方は職員にお尋ねください。



腰椎正面

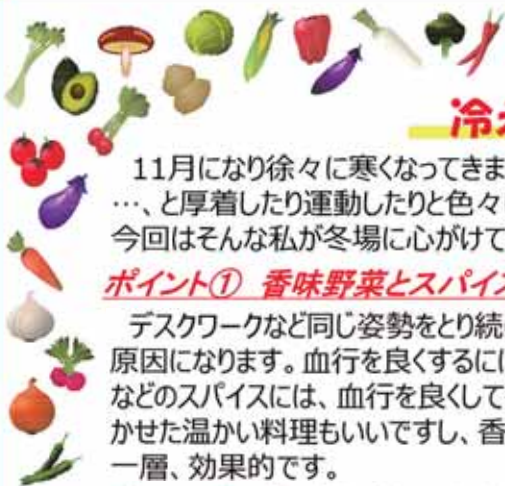


左大腿骨



DXA 測定結果

部位	骨面積 (cm ²)	骨塩量 (g)	骨密度 (g/cm ³)	T- スコア	YAM (%)	Z- スコア	AM (%)
L1	12.22	12.02	0.984	0.6	108	0.7	110
L2	13.50	14.52	1.105	1.2	116	1.2	118
L3	10.73	12.40	1.156	1.4	118	1.4	120
L4	16.27	19.35	1.189	1.5	119	1.5	121
L1~L4	52.72	58.69	1.113	1.1	113	1.2	118
L2~L4	40.51	46.87	1.152	1.2	114	1.0	114



管理栄養士ようちゃん
おススメ!

冷えに効く食事のポイント

11月になり徐々に寒くなってきましたね。寒い季節の悩みの一つが「冷え」。毎年、私もなんとかならないものか…と厚着したり運動したりと色々していますが、栄養士という職業柄、食事にも配慮している部分があります。今回はそんな私が冬場に心がけている冷えに効く食事のポイントについて紹介しましょう。

ポイント① 香味野菜とスパイスで血行を良くしましょう!!

デスクワークなど同じ姿勢をとり続けることが多いと、筋肉の緊張が続いて部分の血行が悪くなり、冷えや肩こりの原因になります。血行を良くするには「ねぎ」、「生姜」、「にんにく」といった薬味に使われる香味野菜や、カレー粉などのスパイスには、血行を良くして体温を温める作用が強く、オススメです。カレーやキムチチゲといった辛味を効かせた温かい料理もいいですし、香味野菜たっぷりの鍋に七味唐辛子をふったり、ねぎなどの薬味を添えたりすると一層、効果的です。

ポイント② 朝ご飯にもしっかりとたんぱく質を!!

人には「食事性体熱産生」という食事を摂ると熱を生み出す働きがあります。その中でも「たんぱく質」はこの働きに優れています。だから、冷えには朝食抜きは厳禁。特に朝食はパンだけ、おにぎりだけといった簡単なもので終わらせがちですので、卵や牛乳など手軽な食材を利用して朝からたんぱく質を摂るようにしましょう。

<オススメのキムチ鍋のだしの作り方>

【材料】

- ・長ネギ 1本 ・ にんにく 2片
- ・生姜 大きめ1片
- ・キムチ 150g
- ・すりごま 大さじ3
- ・味噌 大さじ2~3杯
- ・だし汁 800cc
- ・ごま油 大さじ1

【作り方】

- ① にんにく、生姜、長ネギはみじん切りにしてごま油と合わせて香りが立つまで炒める。
- ② キムチと胡麻を加えて、更に香りがしてくるまで炒める。
- ③ だし汁を加えて、火にかけ、お好みの具材を加えて火が通ってから味噌は加えます。

お肉や香味野菜を
たっぷり入れてどうぞ!!



医師紹介

脳神経外科

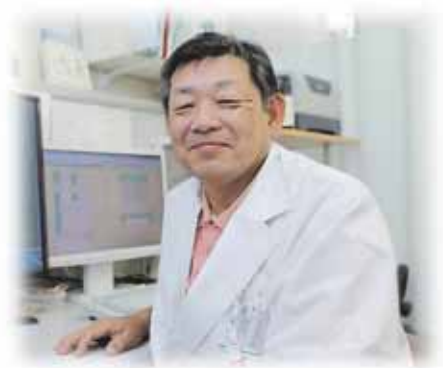
蓑内 孝一郎 (みのうち こういちろう)

【大学卒業年】 平成2年 滋賀医科大学

【専門分野等】 担当分野：回復期リハビリテーション

専門医等：日本脳神経外科学会専門医

回復期リハビリテーション病棟専従医



【読者に向けてコメント】

現在、回復期リハビリテーション病棟を担当しております。

回復期リハビリテーション病棟とは、脳血管障害や骨折などの疾患により、生活能力に障害が生じた方を在宅の状態へ早期に【回復】して頂くため、集中的にリハビリテーションを行う病棟です。通常の病院で行うリハビリテーションと異なり毎日、2回3回とリハビリテーションをおこなっていただきます。そのため成果を求められる制度でもあります。リハビリテーションは当然、訓練ですから本人のやる気も重要です。残念ながら、疾患や障害の程度によっては成果が得られない場合もあります。それでも、一度喪失した機能を取り戻すだけがリハビリテーションではなく、例えば利き手を交換したり、特殊な用具を使ったり、装具を用いたりして、障害が起きる前にできていたことを少しでも出来るように訓練して頂いています。

患者さんにとっては【楽な】病棟ではないのかもしれませんが、スタッフ一同、患者さんの早期の回復を目指して日々努力しています。

ほっとひといきコーナー

「西の湖で出会えるコムラサキ」

ウォーリス 昆虫記

医師 長崎 二三夫

病院から西の湖に向かって遊歩道を歩いて行くと、湖のほとりにシダレやアカメ等の柳が現れる。その梢を軽快に滑空しているのがコムラサキという蝶だ。タテハチョウの仲間、モンシロチョウくらいの大きさである。

雄の羽根は青紫に輝いている。雌は雄より少し大き目で、茶褐色にダイダイ色の帯をまとっている。幼虫は柳の若葉を食べて育ち、5月くらいから10月末まで年3～4回世代を繰り返す。有名なオオムラサキと同じ仲間、オオムラサキは滋賀県では山間部に分布が限られるが、コムラサキは柳の多い川沿いや、琵琶湖岸でよく見られる。時々すぐ近くの葉に止まって羽根を広げてくれるが、普通は少し高い梢を飛ぶので、双眼鏡をもって観察に出かけると良いだろう。

ダイダイ色の帯が白に置き換わり、紫が更に深みを帯びて美しいクロコムラサキと呼ばれる遺伝型が存在する。滋賀県では、湖北のごく限られた所にしかいないと思われていたが、最近、クロコムラサキの遺伝子を持つ、少し黒みがかったコムラサキがいろんな所で見つかっている。西の湖の近くでも出会ったことがあり、コムラサキ好きの筆者の興味を引き付けて止まない。



病院からの お知らせ

◆糖尿病及び生活習慣病教室のお知らせ

シリーズで偶数月に糖尿病、生活習慣病に関して、実際の食事をご用意し、病気の知識や治療法に関する教室を開きます。

詳しくは管理栄養士か外来看護師あるいは担当医師にお尋ねください。

日時 2020年12月8日(火) 12:00~13:30

場所 新館研修室(病院内)

講師 医師(予定)

※主治医の指示のもとに参加できますが、あらかじめお申込みが必要です。



近江八幡市介護予防拠点事業

◆2020年度 ヴォーリス介護予防教室のご案内

テーマ:「高齢者のこれからの生活に対する不安の解決」(年間5回・木曜日開催)

回数	月日	担当	内容	講師予定
4	11/26	ヴォーリス老健センター	「自宅でできる簡単体操」	ヴォーリス老健センター 理学療法士 織部 優生子 氏
5	2/25	ヴォーリス記念病院	「高齢者の食生活について(仮)」	ヴォーリス記念病院 管理栄養士 坂本 陽介 氏

— 日程、講師など変更の場合もございます。最新情報をホームページでご確認ください。 —

- ①対象者 おおむね65歳以上の方 定員:15名
※新型コロナウイルス感染症に対する感染予防に配慮して人数制限をしております。
- ②場所 アンドリュース記念館(旧YMC A会館) ※近江八幡市為心町中31番地(近江八幡教会の隣)
- ③開催時間 14:00 ~ 16:00
- ④参加費 無料
- ⑤申し込み 往復ハガキで ①住所 ②氏名 ③年齢 ④連絡用電話番号 を記入の上
〒523-0806 近江八幡市北之庄町492 ヴォーリス記念病院内
介護予防教室係 まで (単月の申し込みも受付します。)

【お問い合わせ】 ホームヘルプステーション ヴォーリス
担当 中上 (TEL: 0748-32-7130 / FAX: 0748-36-5458) まで



地域療養支援部受付

患者様やご家族様に住み慣れた生活の場で、安心して療養し生活を送って頂けるようサポートします!

- ・健康保険、介護保険等の社会保障制度について
- ・在宅での生活、介護についての不安
- ・施設の入所や利用について
- ・地域の病院、開業医の皆様からの受診、入院依頼

お気軽にご相談ください。 ※部屋は正面玄関入って左側でございます。

TEL (0748) 32-5221 / FAX (0748) 36-5412

【人間ドック、健診についてのお問い合わせ】

医事課2番窓口にお越し頂くか、お電話(0748-36-5467)下さい。

※受付時間: 月~土曜日 13:00~17:00(祝祭日は除く)



現在、新型コロナウイルス感染対策として、入院患者さんへのご面会は中止させて頂いております。
患者様とご家族様の不安や心配を少しでも緩和していただくために、リモート面会サービスを行っております。
ご希望の方は、各病棟にて予約、またはお電話(0748-32-5211)にてお問い合わせ下さい。

〒523-8523 滋賀県近江八幡市北之庄町492

電話: 0748-32-5211(代表)

FAX: 0748-32-2152(代表)

*シャトル(無料送迎)バスあります。

●編集後記●

“○○の秋”と言えば、食欲・スポーツ・読書・趣味の秋と様々に浮かびますね。医局では、かつて昆虫好き少年だった医師の皆さんで、趣味の話題で和やかな時間が流れているそうです。皆さんはどのような秋を過ごされますか。

【編集・発行】 公益財団法人 近江兄弟社 ヴォーリス記念病院 企画渉外課

公益財団法人 近江兄弟社 ヴォーリス記念病院